

AUGUST 2015

fobu[🦋]bladet



Tema: Kvalitet

Rundt om kvaliteten

I år fejrer vi 100 års jubilæum i fobu

– vores nye navn som også markerer den store milepæl.

Af Anders Zorck, direktør i fobu

I et helt århundrede har vores opgave været at støtte jer i at udvikle det bedste tænkelige børneliv i institutionerne, og den måske mest afgørende faktor for det, er kvaliteten. Men hvordan definerer man kvalitet i dagtilbud? Og hvorfor tales der om, at det er afgørende, at der er høj kvalitet på 0-6 års området?

Både internationalt, nationalt og kommunalt er der kommet øget fokus på 0-6 års området, og det er fordi barnets første år har afgørende betydning for resten af livet. Men hvad siger forskningen om, hvad der kendetegner høj kvalitet i dagtilbud?

I 2014 kom SFI med en rapport baseret på udenlandske studier fra 1932 og frem til i dag. Resultatet var, at især faktorer som uddannede pædagoger og pædagogisk indhold er kvalitetsparametre som påvirker børns fremtid.

Lignende konklusioner er der i det store engelske forskningsprojekt EPPSE med bl.a. børne-forsker Brenda Taggart, som har fulgt over 3000 børn fra de var helt små og til slutningen af teenageårene.

Institutioner med mange nære relationer mellem børn og voksne, og inspirerende læringsmiljøer, giver positive effekter såvel på kort som på lang sigt for børnene og kendetegner derfor høj kvalitetsinstitutioner.

I dansk kontekst holdt KL i slutningen af maj måned en konference om høj kvalitet i dagtilbud. Her kunne Evalueringsinstituttet (EVA) opsummere, at det handler om: stimulerende læringsmiljøer, høj grad af sproglig interaktion, pædagoger med interesse i børnenes interesser, viden om børns læring og forståelse af læringsindholdet, understøttelse af børns konflikthåndtering samt læring i hjemmet, og endelig at erfaringer og læring sættes i relation til de overordnede mål for dagtilbuddet.

Også professor Steen Hildebrandt understreger, at relationerne er selve fundamentet for børns udvikling til harmoniske og livsduelige mennesker. I dette blad kommer vi derfor rundt om kvaliteten med forskellige perspektiver på relationernes betydning.

I selvejet er der ekstra mulighed for at give og få råderum, tillid og medansvar. Her er en særlig platform for forældreinddragelse og kortere beslutningsveje. Det synes vi i fobu er værdifuldt og vigtigt som afsæt for udviklingen i og af høj kvalitetsinstitutioner.

Læs derfor med om eksempler på de mange muligheder på medarbejderplan i netværkene, om forældreinddragelse i udsatte boligområder og om familiefokus. Vi bringer også en personlig historie om at turde ændre ledelsesstil, og portrætter af hvordan kvaliteten opleves hos henholdsvis en 71-årig nyligt pensioneret leder og hos de 4-årige i en institution.

Endelig er der kort om jubilæumsprojektet, hvor vi glæder os til udstillingerne fra uge 35 til og med uge 40. De har til formål at vise fokus på fællesskaber og dermed også det, der betyder noget for børnenes oplevelse af kvalitet.

Kilder:

Rapporten 'Daginstitutionens betydning for børns udvikling' af Mogens Christoffersen, Anna-Katharina Højen-Sørensen og Laura Laugesen. SFI, (2014) Oplæg af Anne Kjær Olsen, områdechef i EVA på KL's konference om høj kvalitet i dagtilbud, 27. maj 2015



Udvikler og støtter det gode børne- og ungeinstitutionsliv

Udgiver:

fobu, Enghavevej 31, 1., 1674 København V

Oplag:

1000 stk

Kolofon

Annoncekontakt:

Heine Frost Bøgsted
hb@fobu.dk, 3326 5672

Redaktion:

Else Fergo, Ulla Engholm, Kirsten Birk Olsen,
Anders Zorck

Layout og grafik:

Heine Frost Bøgsted

Fotografer:

Arkiv, Heine Frost Bøgsted, Else Fergo,
Børnhuset Rosenlund, Børnegården
Byparken, Børnehaven SVÅ.

Bladet udkommer 2 gange årligt - i august/
september og december, og
udsendes til medlemmer af fobu.

Ekstra eksemplarer kan bestilles på
info@fobu.dk. Du kan også downloade det
direkte på www.fobu.dk.

fobu akademii

Udvikler og støtter kerneopgaven for det gode børne- og ungeinstitutionsliv

I fobu akademiet fokuserer vi på kerneopgaven i den selvejende og private institution. Og med afsæt i den nyeste forskning målretter vi os bestyrelser, institutionsledere og medarbejdere. I fobu akademiet bliver du udfordret i forskellige læringsfællesskaber og får sat rammer for en reflektiv praksis, hvor du udvikler, skaber læring og trivsel, som tre gensidigt understøttende faktorer.

Gennem oplæg, workshops, konferencer, seminarer over 1 – 2 dage samt studieure, kommer du fagligt og sparringsmæssigt i dybden på aktuelle temaer. Vi hjælper dig med at fastholde og udbygge dit netværk, og giver dig mulighed for at tilkøbe opfølgninger med vores konsulenter, fx som individuelle forløb i institutionen.

fobu akademiets temaer og indhold bliver løbende udviklet med udgangspunkt i forslag fra ledere, bestyrelser og pædagoger. Det vægter vi højt, fordi vi som paraplyorganisation er til for vores medlemmer. Ikke alle ønsker er kommet med i dette halvår, men kan inkluderes senere.

De fleste af akademi-aktiviteter har base i fobu's lokaler på Enghavevej 31 i København. Men er der andre steder i landet, man kan samle nok til et hold, så afholder vi gerne aktiviteterne andetsteds.

I fobu akademiet kan alle deltage. Man behøver ikke være medlem eller administreret i fobu for at kunne deltage. Indholdet i kurserne er for såvel selvejende, private og nogle kurser også med relevans for kommunale institutioner. Som medlem får man imidlertid rabat på kurser m.v.

Har du spørgsmål eller forslag til aktiviteter i fobu akademiet, så kontakt organisationskonsulent Kirsten Birk Olsen på kbo@fobu.dk eller pædagogisk konsulent Ulla Engholm på ue@fobu.dk. Få overblik over kurser m.m. i den nye fobu akademi aktivitetskalender for 2. halvår 2015 og tilmeld dig på hjemmesiden under fobu akademi.

Husk at det er fra uge 35 det går løs med udstilling i forhold til vores store jubilæumsprojekt 'Børn i Fællesskab' med workshops og meget mere. Du kan læse mere om fobu jubilæumsprojektet på www.fobu.dk.

Kreativitet, Daginstitutioner, Vitalitet, Kompetencer, Ny Trivsel, Involvering, Fællesskab, Ambitiøs, Samarbejde, Kommunikation, Civilsamfund, Læringsrum, Mangfoldighed, Viden, Udvikling, Refleksion, Samtale, Foretagsomhed, Nysgerrighed, Udfordring, Innovation, Engagerende, Fokusering, Nye Muligheder, Røllemodeller, Ledernetværk, Kompetent, Risikovillighed, Mod, Praksis, Læring, Passion, fobu akademii

2. halvår
2015

Fra høj kvalitet til det sublime

Det store engelske forskningsprojekt EPPSE (Effective Pre-school, Primary and Secondary Education Project) har fulgt over 3000 børn fra dagtilbudsalderen og op gennem uddannelsessystemet. Resultaterne er klare: dagtilbud af høj kvalitet har en væsentlig betydning for, hvordan børn klarer sig senere i livet.

Af Ulla Engholm, pædagogisk konsulent i fobu

Betydningen af pædagogers interaktion med børnene for læring, udvikling og trivsel er ifølge undersøgelsen så stor, at man mærkbart kan rykke ved børns evt. dårlige start på livet, hvis de vel at mærke går i en højkvalitetsinstitution. En af forskerne bag undersøgelsen, Brenda Taggart, fra Oxford University, fortæller:

“Vores research viser, at børns faglige og sociale muligheder kan ændres. Du, som pædagog og som leder i en daginstitution, har indflydelse på meget små børns læring – og det har en virkning over en lang periode”.

Hvad er sublim kvalitet?

Nogle gange måles kvalitet alene på ydre faktorer og mere håndgribelige parametre, fra rummenes indretning til spørgeskemaresultater, men der er et skridt op til det sublime kvalitet. Sublimt defineres i den danske ordbog som “fuldkommen” og “noget som kan ikke tænkes bedre”.



Synonymer er bl.a. “ophøjet” og “stor-slået”.

Jeg spurgte leder Ulla Jørgensen fra Lyngby institutionen Prinsessehøj, som er tilknyttet fobu, om betydningen af “Den sublime institution”. Prinsessehøj beskæftiger sig indgående med kvalitet og er netop godkendt af kommunen til at fusionere en kommunal vuggestue ind – hvad der i sig selv er et kvalitetsstempel.

“Det sublime forudsætter en tydelig vision og kerneopgave i forhold til det gode børneliv”, fortæller Ulla “Du skal have en strategiplan og mål for en reflekteret opmærksomhed i mødet med barnet. Og du skal se forstyrrelser som gaver, der beriger. Det er også et sted med nysgerighed på kultur, kunst og natur. Fra et lille ord, til en smuk udsigt er sanserne med til at berige dit liv, organisationen og børnene. Og det skal alt sammen deles i fællesskabet.”

Ydmyghed har også en stor betydning, forklarer Ulla: “Jeg tror på, at man også skal invitere dem ind, som ikke selv tror, de kan bidrage med noget. For alle mennesker i en organisation kan bidrage med noget”.

At være åben og modtagelig – også for uventede og uvante bidrag – fordrer at man tør tænke anderledes: “Du skal have mod til at se hvad livet handler om – se livsdueligheden, og det at kunne mestre sit liv. Du må turde møde andre nysgerigt, åbent, tillidsfuldt og varmt, og du bliver nødt til at forstå, at noget er større end dig selv, nemlig fællesskabet omkring kerneopgaven. Det skal også være tydelig i lederskabet. Lederen skal være tilstede foran, bagved og ved siden af medarbejderne og sikre dem egen refleksion og fælles refleksion. I min forståelse er en sublim institution en vision snarere

end et mål. Et sted, hvor man sætter sig i spil og bliver den bedste udgave af sig selv. Et sted, hvor man gør sig umage og gør en forskel.”

De nære relationers betydning

Også forskeren Brenda Taggart fik jeg mulighed for at møde. Hun forklarede, at forskellen på en højkvalitets-institution og en sublim institution er i de nære relationer. Forskningsresultaterne peger på dialogen og evnen til indlevelse gennem at stille nysgerrige spørgsmål. Sammen med sine forsker-kolleger har Brenda Taggart udviklet en bredspektret model for, hvordan man måler kvalitet. Modellen skal give en fælles forståelse af kvalitet og gøre det muligt at måle ydelsen i en institution. De har fx målt på voksen-barn-interaktionen og de ansattes øjenkontakt med børn samt i hvor høj grad de ansatte nyder at være sammen med børnene.

3-5 årige børn i dagtilbud af høj kvalitet bliver mere uafhængige, viser højere koncentration og har bedre sociale kompetencer. De evner at tage mere hensyn og opnår en bedre selvregulering. De bliver også bedre forberedt til at lære og læse, fortæller Brenda Taggart. Dagtilbuddene med den højeste kvalitet har et udfordrende samarbejde på tværs i medarbejdergruppen og med forældrene og børnene omkring læring og pædagogik: “Der er en tydelig relation mellem kompetencerne hos de ansatte og børnenes kompetencer”, understreger hun.

“I gabet mellem høj kvalitet og det sublime ligger de nære relationer”

- Brenda Taggart, 2015

Der er i det hele taget kommet stor fokus på børns tidlige læring, og emnet får både politisk og mediemæssig opmærksomhed. Nyere danske forskningsprojekter inkluderer bl.a. Charlotte og Susanne Ringsmose for BUPL 'Vuggestuerum og læring', Stig Brostrøm og Ole Henrik Hansen 'Barnet i Centrum - BiC', DCUM's 'Børnemiljø i dagtilbud' og C. Ringsmose og G. Kragh-Müllers KIDS.

Her handler høj kvalitet om den kontakt der er mellem voksne og børn, og optimale betingelser for leg, læring, trivsel og udvikling.

Charlotte Ringsmose og Grethe Kragh Müller taler om 3 former for relationer i forskningsprojektet KIDS ("Kvalitetsudvikling i Daginstitutioner", 2014): den komplementære relation (hvor barnet bliver hørt og inddraget i fælles beslutninger), den magtfordrejede relation (hvor barnet er underordnet pædagogens dagsorden og ikke selv kan påvirke), og den parallelle relation (hvor barn og pædagog lever i deres eget perspektiv uden forståelse eller hensyn til hinanden). Det er den komplementære relation, der har positiv betydning for barnets udvikling, læring og trivsel.

Netværk og kommune i samspil om kvalitet

I Børnegården Sct. Anna i Aarhus fortæller leder Birgitte Kammer, at deres netværk KNUD har iværksat et fælles udviklingsprojekt med afsæt i Brenda Taggarts, Grethe Kragh Müllers og Charlotte Ringsmoses forskningsresultater. De har sat sig for at undersøge høj kvalitet. Pædagogerne skal lave målinger, og bestyrelser skal sammen med medarbejderne til foredragsaftener for at blive klogere på høj kvalitet. Projektet varer i 3 år frem til 2017, herefter deler netværket deres rapporter med hinanden og kigger på ledelsen; hvad fungerer godt, og hvordan kan de bruge hinandens kompetencer i ledelsesrummet? Der bliver også kigget på hvilke kompetencer der er synlige blandt pædagogerne, og om de giver anledning til jobbytte, eller til at hjælpe hinanden med observationer i pædagogisk praksis.

Det overordnede formål med projektet er, at skabe en øget professionalisering og målbar kvalitet i det pædagogiske arbejde i forhold til børn, forældre, samarbejdspartnere og kollegaer. Det er spændende at iagttage, hvordan man i selvejende netværk kan understøtte udvikling af den høje kvalitet i dagtilbud.

Og med Aarhus kommune som medspiller, kan man roligt sige, at netværket har formået at skabe et partnerskab med fælles interesse.

Brug forandringskompetencen

Visionerne for børns leg, læring, trivsel og udvikling i de tidligste år fordrer en forandring af den pædagogiske praksis med afsæt i den ny viden som forskningen afdækker. Men kan vi forandre os? Ja, hvis vi har kompetencen. Forandringskompetence rummer ifølge professor Lars Qvortrup en systematik mellem tre forskellige kompetenceformer, nemlig **relationskompetence** (evnen til at kommunikere med andre, hvad enten de andre repræsenterer ens egen eller en anden faglighed) **refleksionskompetence** (evnen til at kunne iagttage sig selv samtidig med, at man kommunikerer med den anden) og **meningskompetence** (evnen til at identificere en meningshorisont for et fællesskab fx barn-pædagog, pædagog-forældre, pædagog-pædagog, leder-pædagog).

Forandringskompetence defineres som evnen til at kommunikere med andre om, det der observeres i praksis, og selv være refleksiv og kunne iagttage sig selv og den andens mening. Derved skabes en ny og forandret mening: 'dig og mig om noget', med fokus på nærvær, delt opmærksomhed og følelsesmæssigt engagement.

Kompetencer udvikles ved at eksperimenterer i praksis og lære af sine refleksioner, også kaldet aktionslæring. For social-psykologiens grundlægger, Kurt Lewin, er aktionslæring handleorienteret – for at indføre forandringer i praksis. Praksis betragtes som et laboratorium, hvor pædagoger lærer af deres egne eksperimenter i praksis.

Forandringskompetence er at stille nysgerrige spørgsmål "Hvad nu hvis...?" og afprøve aktionen i praksis. Det er at reflektere over det, der sker og skabe en ny praksisteori om barnets udvikling, samt dokumentere den pædagogisk effekt af eksperimentet. Et eksempel kan være at spørge: "Hvad nu hvis vi indrettede mange små læringssteder for børnene på stuen, vil det så give barnet indflydelse på gode lege, trivsel-, udviklings- og læringsmuligheder?".

Gennem en nysgerrig, refleksiv pædagogisk praksis får børn mulighed for at udvikle sig i en kultur med medmenneskelig forståelse og opleve en komplementær relation med voksne, der nyder relationen og hvor alt kan lade sig gøre - bare ikke på bekostning af den anden.

Kilder:

Qvortrup, L. (2004). Det vidende samfund. Mysteriet om viden, læring og dannelse. København: Unge Pædagoger.

Jarvis, Peter (2002): Praktikerforskeren – udvikling af teori fra praksis. s. 98-99. Kbh.: Alinea A/S



Hvad gør dig glad i børnehaven?

Kvalitet i børnehøjde: Vi har været en tur i Børnehaven 'Det lille Akvarie' på Amager for at spørge hvad kvalitet er for børnene (og vi fik også spurgt leder Charlotte Stolle og afdelingsleder Jeanette Tudborg). Kvalitetsbegrebet er lidt abstrakt for de mindste, så vi formulerede spørgsmålet: Hvad gør dig glad i børnehaven?

Af Else Fergo, kommunikationsmedarbejder i fobu



Antonio, 5 år:

"Når der er nogen voksne der spiller fodbold med mig. Når det er week-end savner jeg børnehaven, fordi det er lang tid siden jeg har set mine venner"



Hans, 4 år:

"At lege med mine venner. Vi leger med Ninjago – ved du hvad det er? Det er en drengeting"



Scarlet, 5 år:

"At lege med Barbie-dukker eller lege mor, far og børn udenfor med Asta og Savannah"



Jeanette Tudborg, afdelingsleder og pædagog:

"For mig betyder kvalitet: udvikling og trivsel, både hos børn og voksne, og det udspringer først og fremmest af betydningsfulde relationer, nærhed og kontakt. Alting sker i de her betydningsfulde relationer, og dem dyrker vi i Det Lille Akvarie."



Savannah, 4 år:

"Når nogen siger, at jeg er flot, eller hvis de siger at jeg er sød"



Walter, 5 år:

"At bygge med magneter er det eneste jeg vil... og lege Heltenes Vogter udenfor... men så heller ikke mere! Jeg kan bedst lide at være indenfor fordi det jo er dejligt lunt"



Asta, 4 år:

"Når nogen siger at jeg er sød. Og at lege udenfor med sand-ting sammen med Dicte. Eller hvis nogen siger at de vil komme hjem til mig"



Elisabeth, 4 år:

"Når der er nogen, der trøster mig og aer mig på ryggen. Engang faldt jeg på trappen og så fik jeg huller på benene, men så var der nogen, der sagde det til en voksen og gav mig kram"



Dicte, 4 år:

"Når der er nogen, der giver en krammer eller kys - eller hvis der er nogen, der giver mig en kage eller flot legetøj. Når jeg nogen gange falder eller slår mig, eller når nogen træder på min hånd, så - hvis Asta ser at jeg græder - så løber hun hen til mig og trøster mig og giver en krammer"



Charlotte Stolle, leder:

"Kvalitet er for mig ensbetydende med arbejdsglæde. For arbejdsglæde hos personalet betyder glade børn og tilfredse forældre. Jeg dyrker arbejdsglæden gennem personalepleje, og her overfører vi filosofien om at tage udgangspunkt i det enkelte barn til også at tage udgangspunkt i den enkelte medarbejder. Vi skal ind og have fokus på medarbejderens kompetencer og dyrke dem. Det skaber glæde og trykthed at blive taget alvorligt og gøre det, man er god til. Vi fremlægger bl.a. vores MUS-samtale-mål for hinanden, så vi kan hjælpes ad med at nå dem."



Thea, 6 år:

"At lege sammen med mine bedste venner og gynges - og at tegne blomster!"



Vigga, 4 år:

"At tegne og lave perleplader. Og når jeg må være med i en leg og de ikke bliver sure på hinanden. Jeg kan også godt lide når nogen voksne tegner nogle rigtig flotte tegninger til mig. Det fik jeg en gang af Monika, som er en der er rigtig god til at tegne. Så fik jeg prinsesser og feer og monstre!"

Det Lille Akvarie

Den selvejende børnehave 'Det Lille Akvarie' på Amager består af 2 afdelinger (Sundkirken og Filips) med hhv. 40 og 35 børn. Institutionen har 12 - 14 ansatte og arbejder med Marte Meo (en pædagogik som bygger på anerkendende relationer og udviklingsstøttende kommunikation). Leder Charlotte Stolle har arbejdet som pædagog og siden leder i institutionen i over 28 år.

“De pædagoger du har ansat må da være snotdumme”

Interview med leder af Børnegården, Bettinna Stryhn

Bettinna Stryhn beretter hvordan Svendborg-institutionen Børnegården, der har ca. 70 børn i alderen 0 – 6 år, ved hjælp af et forskningsprojekt fik bekræftet hvor afgørende det socialpædagogiske arbejde er. De opnåede større opbakning til at kerneopgaven omkring børnene må forstås – og løftes - bredere og kunne omfatte børnenes forældre.

Af Else Fergo, kommunikationsmedarbejder i fobu

“De pædagoger, du har ansat, må da være snotdumme siden de ikke kan lære mit barn noget. Du kan sgu da bare ansætte nogle flere og dygtigere, hvor svært kan det være?!”

En såret og vred mor, langer ud verbalt under et møde i Børnegården, hvor hun netop har fået besked om at endnu et af hendes børn skal “ind i systemet” til en støtteforanstaltning.

“Hvis det skulle blive en succes for barnet måtte vi gøre noget moren kunne være med på” forklarer institutionsleder Bettinna Stryhn, “Så vi indstillede hele børnegruppen for så skal vi ikke have den enkelte forælders accept eller underskrift. Hendes barn får nu det lille ekstra, der skal til for at give de bedst mulige betingelser for at kunne klare sig fremover.”

Det særlige ved børn i sårbare og udsatte positioner er, at man i højere grad må støtte deres familier for at kunne hjælpe dem. Et 3-årigt forskningsprojekt, ‘Tidlig-Go-Bo’, undersøgte de særlige pædagogiske roller som arbejdet i daginstitutioner beliggende i såkaldte ghettolignende boligområder, både fordrer og udvikler hos pædagogerne.

Forskere kiggede på ghettoområde-institutioners dna

Projektleder Niels Rosendahl Jensen, forskerassistent Anne Klude Vind og adjunkt ph.d. Kirsten Elisa Petersen var tilknyttet

projektet ‘Daginstitutioner i udsatte boligområder’, som blev finansieret af BUPL’s forskningspulje og forløb i perioden september 2011 til september 2014.

Forskerne introducerede projektet på et personalemøde, hvor Byparkens Vuggestue og Børnegårdens personale, deltog. De følgende 3 år fortsatte projektet med oplæg, spørgeskemaer, observationer og logbøger som personalet skulle skrive i når det kunne lade sig gøre.

“De oplæg vi blev præsenteret for, satte i den grad fokus på vores hverdag, en hverdag, hvor det socialpædagogiske spor kører sideløbende med det almenpædagogiske spor”, forklarer Bettinna.

Sårbare børn af sårbare forældre

“Vi, der arbejder i dagtilbud med udsatte eller sårbare familier ved, at selvom vi tilrettelægger en hverdag med fast struktur, som skal rammesætte en forudsigelig og overskuelig dag for børnene, så afbrydes vi gang på gang af akutte situationer, der ikke kan ignoreres og som tager en hel del tid. Tid, som går fra de øvrige børn, som kollegaen så er alene med. Det er et faktum som kan være belastende, men som vi lever med, for det er sådan virkeligheden er, og der er flere eksempler:

- Når en mor kommer og bryder sammen fordi kontanthjælpen ikke rækker til mad i weekenden, hvad gør man så ?



- Når en 3-årig begynder i børnehaven, hvor tilknytningen er ødelagt fordi mor har været udvist ‘on and off’ siden han var 14 dage gammel, hvordan takles det?
- Når et barn afleveres i november måned med kolde, bare fødder i våde støvler, hvad gør man så?
- Når mor eller far har brug for at lette sit hjerte, fordi ensomheden og isolationen er blevet for tung til selv at bære, hvordan håndteres det?”

- Mange forskellige situationer, som de,

der arbejder i lignende dagtilbud udmærket kender til.

Gennem projektets forløb, blev erkendelsen af den socialpædagogiske del af vores job tydeligere hos den enkelte medarbejder, hvilket var en lettelse for de fleste. En lettelse, fordi mange havde en oplevelse af, at vores kerneopgave mest lå i arbejdet med børnene og derfor følte de at de svigtede såvel børn som kollega, når de gik fra, for at tage sig af et akut-forældre-hjælp-mig-problem. Men vores kerneopgave er begge dele, arbejdet med børnene og arbejdet med forældrene, i erkendelsen af at vi når længst med børnene, når vi også drager omsorg for forældrene og har dem med.

I projektet lå der også en anerkendelse af, at i institutioner som vores, er man hver eneste dag nødt til at tænke alternativt og kreativt for at få dagen til at gå op i en højere enhed - eller bare til at hænge sammen."

Flere hænder til at give sårbare en hånd

Det var en stor drøm der gik i opfyldelse for Børnegården da institutionen den 22. maj i år fik besked om tildelt differentieret normering med hvad der svarer til en uddannet pædagog ca. 25 timer ugentlig frem til udgangen af året og herefter ca. 18 timer ugentlig.

"Vi er simpelthen så glade" siger Bettinna: "For på trods af at vi har veluddannet, erfarent personale med relevant efteruddannelse, og er både proaktive og skarpe på egen praksis, så er der grænser for, hvor mange børn, der kan favnes pr. voksen. Det her betyder at vi kan gøre det endnu bedre!"

Til gavn for både børn og deres forældre

Det har højnet kvaliteten i institutionen at få valideret de ressourcer der bruges på arbejdet rundt om børnene. At have forskningen i ryggen giver ro i prioriteringen og den pædagogiske mavefornemmelse står ikke længere alene med argumentationen for at inklusion nogle steder skal være bred nok til også at omfatte børns familier.

Der skal løbende være plads til nye opdagelser og (selv)erkendelser - også i institutioner med mange år bag sig. Børnegården er blevet bekræftet i deres selvforståelse, og har fået sat fokus på det socialpædagogiske arbejdes betydning. Det at få det synliggjort og at få sat ord på, har givet den faglige stolthed et



Glimt fra Børnegårdens multietniske hverdag fuld af leg og nærvær. Ved sommerfesterne medbringer hver familie en lille ret og tilsammen opstår en international buffet.

stort boost og øget arbejdsglæden i institutionen, mærker Bettinna. Men der bliver ikke hvilet på laurbærrene:

"Arbejdet i Børnegården er meningsfuldt, fagligt interessant og aldrig kedeligt. Vi har stjernestunder som gør, at de fleste af os har været her fra 7 - 25 år. Så der er ingen tvivl om at vi bliver ved med at være nysgerrige og udvikle os i erkendelse af, at vi altid kan blive dygtigere til gavn for både børn og deres forældre".

Det lyserøde skilt illustrerer institutionens loppemarkeder som både tager hensyn til økonomi og stolthed: "Tøj er dyrt, derfor er det super at give brugt tøj væk eller sælge det billigt. En del forældre sætter en ære i at købe fremfor at få foræret, så derfor holder vi indimellem loppemarked til priser, hvor alle kan være med både med pengepungen og med selvrespekten", fortæller Bettinna.

Socialpædagogiske forståelsesrammer

Ny dansk forskning viser, at arbejdet i daginstitutioner beliggende i såkaldt ghetto-lignende boligområder er karakteriseret ved i højere grad at anvende socialpædagogiske forståelsesrammer. Pædagogerne prioriterer familierarbejdet, herunder støtte til forældrene samt særligt tilrettelagte indsatser, som rækker væsentligt ud over traditionelle almenpædagogiske forståelser af daginstitutionen.

“Netværket er en slags fætre og kusiner”

- Institutionsnetværk i medarbejderperspektiv

Netværk rummer muligheden for at højne kvaliteten i institutionen også på medarbejderplan. Pædagog Majken Holm Simmelsgaard, fra Vibenshus og Davids, fortæller om hvad deres netværk med fire andre lokale institutioner (Netværk 2100) betyder – og kan betyde.

Af Else Fergo, kommunikationsmedarbejder i fobu

Netværk 2100 har flere forskellige aktiviteter på tværs af medlemsinstitutionerne:

- Lederforum hver 14. dag
- Bestyrelsesforum mødes 2 gange årligt
- Tillidsrepræsentantmøder på tværs af institutionerne
- Arbejdsmiljørepræsentantmøder 2 gange årligt
- Sprogpædagogmøder 2 gange årligt
- Personaletema-aftener/personale-refleksionsaftener 2 gange årligt
- Større pædagogiske netværksprojekter
- Sociale tiltag som fælles DHL stafet

Lidt alene med begejstringen

Det er i de større pædagogiske netværksprojekter at pædagog Majken Holm Simmelsgaard finder allermest inspiration. Hun var bl.a. med til et projekt i 2014 hvor hver institution i netværket skulle skrive en sang som fortalte om institutionen. Der blev også lavet en fælles netværkssang - en hyldest til Netværk 2100 - til fællesskabet og til hvad man kan sammen. Det hele sluttede af med et stort release-party på Krudttønden og en cd-udgivelse.

Deltagere i projektet fra frit-delen af Vibenshus og David var Majken, leder Thomas Springer og en medhjælper. Derudover 1-2 andre fra hver af de andre institutioner. Majken blev meget engage-

ret i projektet, men oplevede også nogle gange at stå lidt alene med begejstringen:

“Noget af det, jeg godt kunne savne er, at kunne dele den oplevelse med dem, jeg arbejder med i hverdagen. Det er jo næsten kun mig her fra institutionen der intenst følte, hvor fedt det var, og som oplevede fællesskabsfølelsen omkring netværket og hvor meget vi kom ud over rampen også til forældrene. Selvom mine kollegaer godt ved, at det var stort, har de ikke haft det inde under huden på samme måde.

Nøglen til engagement

For at netværket skal kunne leve op til sit potentiale kræver det, at ikke kun lederne, men også medarbejderne er med om bord. Men hvordan får man skabt engagement i netværksideen hos den enkelte pædagog?

“I sidste ende kommer alt ned til om pædagogen på gulvet kan se meningen med det. Det skal ind og røre.”

“Jeg tror nøglen er medarbejdernes egne interesser og spidskompetencer. Min kollega Ulla fx, hun elsker at lave smykker og være kreativ med børnene. Jeg kan godt lide at lave små film – og min kollega Tobias er rigtig god til sport. Man kunne forestille sig, at et projekt kunne integrere de forskellige interesser på en gang, det tror jeg ville give super meget motivation!

Måske kunne det være en lille film om den glæde børn har af sport, hvor Tobias og nogle børn bliver filmet mens de

dyrker sport? Filmen kunne laves af børn som jeg hjælper med at filme og redigere, og vi kunne i filmen bruge rekvisitter som Ulla og børn fra værkstedet havde lavet.

Der hvor engagementet opstår, er når det giver mening for den enkelte pædagog i hans eller hendes egen hverdag. Når man kan sætte børnene og pædagogikken direkte i relation til projekterne på en måde, der er til at tage og føle på. I sidste ende kommer alt ned til om pædagogen på gulvet kan se meningen med det. Det skal ind og røre.”

Da netværks-tiøren faldt

I starten, ved den første netværksaften, var meningen med netværket ikke gået helt op for Majken: “Nå, består det bare af foredrag? tænkte jeg. Det tog lidt tid før jeg fattede hvad det egentlig kan. 10-øren faldt, da vi kørte efter en refleksionsmodel som Københavns Kommune har udviklet, hvor en person fremlægger en case som alle i gruppen bagefter kommenterer på. Der kom jeg tæt på pædagoger fra de andre institutioner og begyndte at se dem mere som individer end fjerne kolleger. Alt hvad vi delte, fik os tættere på hinanden og vi fik udvekslet rigtig meget viden og erfaring. Nu er jeg på knus med flere når vi ses, og selvom jeg ikke kan huske alle navnene endnu, så er det kendte ansigter og nogen jeg føler, jeg kan falde tilbage på, hvis jeg får brug for det.”

Fælles viden i delte erfaringer

Majken oplever at netværket giver hende nogen at spørge til råds og sparre med omkring tiltag og processer: “Fx gik vi for ikke så længe siden over til



funktionsopdeling af rummene. Inden det skete, var der bekymring for om man måske ville miste kontakt til børnene når de faste stuer forsvandt? Og hvem skulle have ansvar for hvad?

Men så snakkede jeg med pædagogerne fra Kildevæld og de havde lavet en funktionsopdeling af rummene 6 måneder tidligere. De havde en masse erfaring at dele ud af, og de ting jeg fik at vide, bragte jeg videre til personalemøder i min egen institution. På den måde blev vi alle sammen beriget af at have forbindelse gennem netværket.”

Tydelig og visuel kommunikation

Pædagogerne vil opnå større forståelse for netværksideen, hvis den generelt bliver kommunikeret mindre akademisk og ovenfra-ned, mener Majken som godt kan komme i tanker om kanaler der er mere effektive end lange tekster eller foredrag fra eksperter, politikere etc. “Jeg er meget visuelt orienteret, og jeg ved, at mange af mine kolleger også er det. Det er, når jeg selv ser tingene i praksis, at jeg får lyst til at vide mere om teorien bag ved. Sjældent omvendt.”

‘Netværket er vores faglige familie’

Når børnene i institutionen spørger, hvad netværket er for noget, forklarer Majken dem det ved at drage en parallel til noget, de alle sammen kender godt: familie.

“Jeg forklarer dem, at institutionerne i netværket er en slags fætre og kusiner. Det er også sådan jeg selv tænker på det. Vores egen institution med leder og pædagoger er kernefamilien, og de andre i netværket er fætre og kusiner, tanter og onkler. Det er dem man ikke ser hver dag, men som man altid kan gå til. Når vi ses, er det tit festligt og vi strammer os lidt ekstra an. Som medarbejder vil man gerne gøre et godt indtryk på ‘familien’, men har også trygheden og omsorgen til at være ærlig overfor hinanden og få gode råd eller hjælp.

Netværket er vores faglige familie. Det får os til at oppe os, og jeg kan da mærke på refleksionsaftenerne, at de giver lyst til at give den en skalle og vise, at man er en god institution i det her netværk. Konkurrence er så meget sagt, men man bliver selvbevidst og opmærksom på det, der er godt, og på det, der kunne være bedre, når man bliver set lidt udefra – og ser sig selv udefra.”

Artiklen er sammensat af uddrag fra det komplette interview med Majken Simmelsgaard. I 5 små web-kapitler kan man læse endnu flere eksempler og ideer til brug, potentiale og formidling af netværk på medarbejderplan. Klik ind på www.fobu.dk

Når institutionslivet går i kredsløb om familien

- I Børnehuset Planeten er hele familien omdrejningspunkt

Tillid og tryghed. Ordene går igen gennem hele samtalen. Jeg er taget til Frederiksberg til Børnehuset Planeten for at tale om forældresamarbejde. Om hvordan man som institution river de usynlige institutionsmure ned og gør institutionen til et fællesseje for alle, der kommer der. Hvor både børn og forældre føler de hører til, og hvor de kan være hvem de er og byde ind med det de har. Alt sammen til glæde for børnene.

Af Kirsten Birk Olsen, organisationskonsulent i fobu



“De kan mærke at vi brænder for det her sted og ved, hvad vi har med at gøre”. For leder af Planeten, Sus Katrine Hedeman Iversen, og souschef Tine Beier, er der igen tvivl. Den stærke faglighed og en tydelig rammesætning om hvordan man er tæt sammen, er i barnets favør. Det er det, som gør forældrene trygge og giver samarbejdet succes.

Tryk rammesætning

Rammesætningen er velbeskrevet og forventningerne tydelige. Allerede fra indskrivningen ved forældrene, hvilken rolle

de forventes at indtage. De bliver bedt om at læse virksomhedsplanen inden de starter, og i velkomstfolderen fremgår det tydeligt, hvad forventningerne er, ud fra deisen om at “når der er skabt rum for en åbenhed omkring vores indbyrdes forventninger til hinanden, så minimerer vi risikoen for at en mangelfuld kommunikation og udtalte holdninger kan give anledning til forvirring og utryghed”.

Om kommunikationen er central. Børnehuset ligger i et multikulturelt kvarter med mange forskellige familiestrukturer, op-

dragelsesmønstre og forståelser af, hvad et børnehus er for en størrelse. Der kan gå alt for lang tid og opstå alt for mange misforståelser, hvis den enkelte forælder skal gøre sine egne erfaringer i forhold til at afkode værdier, omgangsform og åbenheden med hinanden. Så det er vigtigt at få startet ordentligt op.

Tydelig faglighed

Det pædagogiske arbejde dokumenteres grundigt, og forældrene har mulighed for at se, hvordan der arbejdes med børnenes læring og udvikling. Det inspirerer

dem til at tage de snakke og det fokus, der har været i Børnehuset i løbet af dagen med hjem, og få sat yderligere ord og perspektiver på. Barnet hjælpes i at forstå verden og ser det samme genstandsfelt fra flere troværdige vinkler.

En forældrecafe i institutionen understøtter den tætte kontakt i hverdagen, her er der altid er kaffe på kanden og husets madmor hygger om forældrene. Man kan slå sig ned alene eller sammen med andre, og der er bøger og faglige artikler man kan fordybe sig i. Personalet er tæt på og den korte afstand giver anledning til snakke der åbner op for, at medarbejderne kan byde deres faglighed til i hverdagen og være med til at gøre forælderrollen nemmere.

Den professionelle hverdags snak understøttes af faglige arrangementer. Der er forældremøder med faglige emner på programmet efterfulgt af 'stuetid', hvor forældrene hører om, hvad der sker ude på de enkelte stuer. Sidst var emnet "voksenroller i skal-situationer", her blev der sat fokus på, hvorledes forældre tydeligt og anerkendende får sat sig igennem i forhold til barnet. "Vi gør meget ud af at fange de emner som forældregruppen er optaget af og gøre det så relevant som muligt", forklarer Sus. Jo mere relevant forældrene oplever at aftenen er, jo bedre opbakning er der til møderne og jo mere efterliv får oplæggene. "En mor kom for nylig og sagde, at hun havde øvet sig i Skal-situationer og syntes, at nu gik det meget bedre", supplerer Tine.

Forældrene føler sig hjemme

Der er generelt stor opbakning til både aktiviteter og samarbejde. Ca. 10 gange om året er der aftenåbent, hvor børnene også er med. Der arbejdes med modelervoks, rytmik, sangaften, høstfest eller der kan være fædre-barn aften. Det giver familierne en anderledes friaften sammen, og medarbejdere et særligt indblik i familiedynamikken over flere timer. "Vi oplever også at familierne bliver mere udadvendte i forhold til hinanden. Det giver dem selvillid og vi kan se at de blomstrer op af det", fortæller Sus.

Planeten tilbyder desuden forældrene mulighed for at bestille aftensmad fra institutionens køkken i form af en cateringordning som administreres af støtteforeningen. Det tilbud kan lette presset på hverdagen og frigive mere tid til nærværet med børnene i hjemmet. Forældrene benytter muligheden flittigt og signalværdien er vigtig: Planeten er til for hele familien, de vil dem, støtter dem, og

Om Planeten

Børnehuset Planeten er et selvejende integreret børnehus i Frederiksberg Kommune med 75 vuggestuebørn, 92 børnehavebørn heraf 30 i udflytter. Læs mere på hjemmeside: www.bornehuset-planeten.dk

gør hvad de kan for at hjælpe dem. Det får forældrene til at slappe af og muliggør det afsæt, hvor samarbejdet har de bedste vilkår.

Opbakningen oplever Planeten, når forældrene deltager aktivt i institutionens arrangementer, som for eksempel 'Planetens Dag' samt sociale arrangementer. Og så mærkes opbakningen selvfølgelig også gennem anbefalinger til nye forældre, om, at det er Planeten, man skal skrive sig op til.

Når det ikke slår til

Nogle enkelte gange har det dog vist sig at være for svært. For eksempel når der er stor forskel på det menneskesyn Planeten møder barnet med, og det, forældrene repræsenterer, fortæller Sus: "Vi møder altid familien anerkendende, men når der er forældre, som sætter eget hensyn over barnets hensyn, siger vi fra". Der hvor institutionen oplever at der skal arbejdes ekstra for at finde fælles fodslag med forældrene, følges der op af megen dialog, som ledelsen altid er inde over, og de prøver at vinde forældrenes tillid med både faglige argumenter og relationel ekspertise. Sker det en sjælden gang, at det alligevel ikke lykkes, så har det også været nødvendigt at sige, at det nok er bedst hvis forældrene finder et andet sted.

Selvom det aldrig er sjovt eller tilfredsstillende at skulle bryde et samarbejde op før tid, så handler det om, at der er nogle værdier og en stolthed i huset, som man værner om og som nok i virkeligheden sætter den overordnede ramme for det fælles samarbejde. Det kommer lige fra

hertet når Sus bramfrit siger: "Vi er modige og stolte af det, vi går rundt og gør. Og det er der ikke nogen, der skal kaste smuds på".

Den sublime sammenhæng

Da jeg går derfra tænker jeg på, hvordan det må være at være barn i Børnehuset Planeten. På at barnet ikke behøver at løfte opgaven med at være alene bindeled mellem hjem og børnehuset og selv skal finde mening og substans i hverdagen. Her finder de to verdener sammen, uden at de smelter sammen. Heri ligger det sublime. At man ikke skal være ens for at kunne sammen, men at man må interessere sig for hinanden. Og her er det at tilliden og trygheden, fra blot at være et "arbejds-klima" forbeholdt de voksne, forplanter sig til børnegruppen og bliver den omgangsform man har med hinanden.



'Der skulle mod og dybe indåndinger til'

Mette Hjulmann, leder af Børnehaven Svend-Åge i Aarhus og del af netværk 20-12, besluttede efter 8 år som leder at gennemføre en omfattende omlægning til frisættende ledelse. I dag har institutionen høj medarbejdertilfredshed og under 3 årlige sygedage pr. ansat.

Af Else Fergo, kommunikationsmedarbejder i fobu

Foråret 2013 iværksatte Mette, i samarbejde med personalet og bestyrelsen, en udviklingsproces "Fra delt – til helt hus" i børnehaven S.V.Å. Som følge af processen hedder de nu Børnehaven Svend-Åge.

"Det var en meget stor omstillingsproces vi skulle igennem. Jeg anede ikke, hvor det ville føre os hen, så det var en stor ting for mig at kaste mig selv og institutionen ud i. Der skulle mod og dybe indåndinger til, men det lykkedes!"

Hurtigt i gang med bestyrelsens opbakning

Bestyrelsen i Svend-Åges fokus på medarbejdertrivsel som forudsætning for et godt pædagogisk arbejde med børnene banede hurtigt vej for projektet. Da Mette fremlagde sit forslag til at anvende frisættende ledelse for at øge kvaliteten, og dermed trivsel og udvikling i børnegruppen, bakkede bestyrelsen resolut op. "Det er en af fordelene ved at være selvejende" fremhæver Mette: "Der er et godt nærdemokrati og ikke ret langt fra tanke til handling".

Omstruktureringen tog - som led i processen - værdimæssigt afsæt i børneforskerne Grethe Kragh Møller og Charlotte Ringsmoses rapport: 'Pædagogisk kvalitet i store og små daginstitutioner' (Aarhus Universitet, 2015). Den fremhæver især tre områder hvor forskning viser en direkte sammenhæng mellem pædagogisk kvalitet og børns udvikling og læring: leg og aktiviteter, fysiske rammer og relationer.



Fra delt til helt hus

Børnehaven havde siden grundlæggelsen været aldersopdelt på to stuer. De yngste på 3-4 år i én gruppe og de ældste på 5-6 år i en anden. Den organisering overtog Mette for 10 år siden, og var tilfreds med, men efter nye overvejelser i projektet blev stuerne droppet og en ny konstellation udtænkt for at hjælpe personalegruppen til at blive én gruppe i et helt hus.

For at samle huset, måtte der ske fysiske ændringer. Garderoben skulle flytte, små legemiljøer skulle skabes og et udeværksted etableres i en ny opført hytte. Der blev udarbejdet en overordnet plan, som jævnligt blev ført ajour, så alle kunne se hvornår og hvad der var planlagt. Indretningsmæssigt er institutionen stadig i gang, men Mette regner med at være i mål indenfor et års tid.

Den nye organisering har influeret på sparringen: "Vi har skabt mere rum for faglig refleksion med flere kolleger end tidligere, hvor det alene var "stuen" personale som havde stuemøder. Nu er temaet i centrum og afsat for hvem der reflekterer sammen og har mulighed for at afholde møder. Nogle gange er jeg med, men det kan lige såvel være at jeg ikke er", fortæller Mette.

"Det gik op for mig at jeg - uden at vide det - allerede havde brugt tanker og metoder fra frisættende ledelse, da jeg i efteråret var til temadag med ledelses- og proceskonsulent Mads Ole Dall, som holdt oplæg om sin bog "Frisættende Ledelse". Derefter fattede jeg større interesse for teorierne bag begrebet, som så ud til at virke i forhold til, at inddrage medarbejderne i beslutningsprocesser og det traditionelle "ledelsesrum". Medarbejderne blev hørt og fik reel indflydelse, større ansvar og større arbejdsglæde. Større arbejdsglæde og god trivsel i sig selv var ikke mit mål, men en forudsætning for god pædagogisk kvalitet."

Tillid forkorter afstand mellem tanke og handling

Institutionen har i juni gennemført MUS-samtaler for hele personalet og på alle parametre fra mestring over trivsel, motivation til engagement scorede de 8-10 på en 10-skala. Mette er stolt over det flotte resultat som også afspejler sig i stabiliteten. Sidste år var det gennemsnitlige antal sygefraværsdage under 3 per medarbejder, hvilket var væsentligt lavere end de foregående år.

"Jeg kan jo se i hverdagen, hvor mange nye tiltag der blomstrer op og hvordan "ja-hatten" hos os er reel. Jeg tror på, at man kan inddrage personalet i næsten alt og lever mottoet: frihed under ansvar. Personalet er langt mere omstillingsparate og fleksible end tidligere. Der er tiltro og tillid i medarbejdergruppen til, at hvis nogle vurderer, at vi skal sætte et tiltag i værk, jamen så gør vi det uden at det nødvendigvis skal diskuteres i hele gruppen. Der er ikke så langt fra tanke til handling."

"Det er afgørende, at det er personalet selv, som værdsætter værdierne og rent faktisk lever dem. Hvis værdierne bliver dikteret "ovenfra" fra kommunen - eller fra mig for den sags skyld - bliver det nemt til en slags skueværdier"

Tillid forstærker de værdier der allerede er til stede, og det er de grundlæggende holdninger som blomstrer op, når de bliver sat fri. Derfor er det vigtigt, at værdierne har rod i den enkelte, understreger Mette:

"Det er afgørende, at det er personalet selv, som værdsætter værdierne og rent faktisk lever dem. Hvis værdierne bliver dikteret "ovenfra" fra kommunen - eller fra mig for den sags skyld - bliver det nemt til en slags skueværdier, som står i en pædagogisk læreplan og ser fine ud, men som ikke er grundfæstet i den enkelte medarbejder, og dermed heller ikke viser sig i arbejdet med børnene."

Kommunikation, evaluering og refleksion

Frisættende ledelse har løftet meget i institutionen, men der er stadig udfordringer, erkender Mette. At tempo og tiltag er sat i vejret er positivt, men kan også give benspænd.

"Vi øver os stadig i at blive bedre til at kommunikere ud. Det har været en udfordring, at få forældrene til at føle sig trygge. Som forælder bliver man nemt urolig, når der sker radikale forandringer i institutionen, men vi har informeret hele vejen via forældremøder, en pjeces og gennem nyhedsbreve. Alligevel har vi lært noget om hvor vigtigt det er, hele tiden at kommunikere til og med forældrene."

I mellem tiden fortsætter udviklingen. Et af de næste fokusområder bliver hvordan der kan arbejdes med meningsfuld evaluering af de pædagogiske læreplaner og evalueringsmetoder i hverdagen. En overordnet evaluering for institutionen er også lige rundt om hjørnet, og Mette håber at den vil bære frugten af det store omstillingsarbejde:

"Min vurdering er, at vi i Svend-Åge har løftet os kvalitetsmæssigt på alle 3 områder som er udpeget i rapporten fra Aarhus Universitet, både mht. leg og aktiviteter, fysiske rammer og relationer. Og dokumentationen for det forventer jeg vil fremgå af den næste kvalitetsrapport der udarbejdes her i efteråret - eller bliver jeg da slemt overrasket!"

Overvejer du også frisættende ledelse i din institution? Så har Mette Hjulmann nogle anbefalinger:

3 gode råd til frisættende ledelse

- Sæt dig grundigt ind i tankegangen og metoden og mærk efter om den vil fungere for dig.
- Vælg et indsatsområde som er væsentligt.
- Vær modig! Vis personalet at du stoler på dem og har tillid til at de vil og kan tage ansvar.

Obs! **fobu akademi** afholder 9. november 2015 seminar om frisættende ledelse, hvor Mette kommer og fortæller mere. Se mere om seminaret på fobu.dk

Venskab og næsehorn

- Jubilæumsprojektet kobler kreativitet med pædagogik

fobus 100-års jubilæumsprojekt 'Børn i fællesskaber' vil gerne være med til at løfte kvaliteten af det gode børneliv ved at forbinde pædagogik og kreativitet i små og store fællesskaber.

Af Else Fergo, kommunikationsmedarbejder i fobu

Med afsæt i regnbuepapir og posterman tusser har tusindevis af børn tegnet alt fra mennesker, planter og fantasivæsner til bygninger, dyr og begreber. Nogle gange i kombination, som hos Børnehuset Rosenlund i Skovlunde der tog udgangspunkt i næsehorn for at komme rundt om venskab.

Historien om næsehornet Brutalis der bliver forladt af sin mor og derefter fyldes af sorg og raseri, er grundlæggende et eventyr om venskab. Og venskabs kraft og betydning gav anledning til at tale med børnene om, hvad en god ven gør, og hvordan man selv bliver en god ven.

Refleksionerne var startskuddet til en masse flotte næsehornstegninger fra pro-

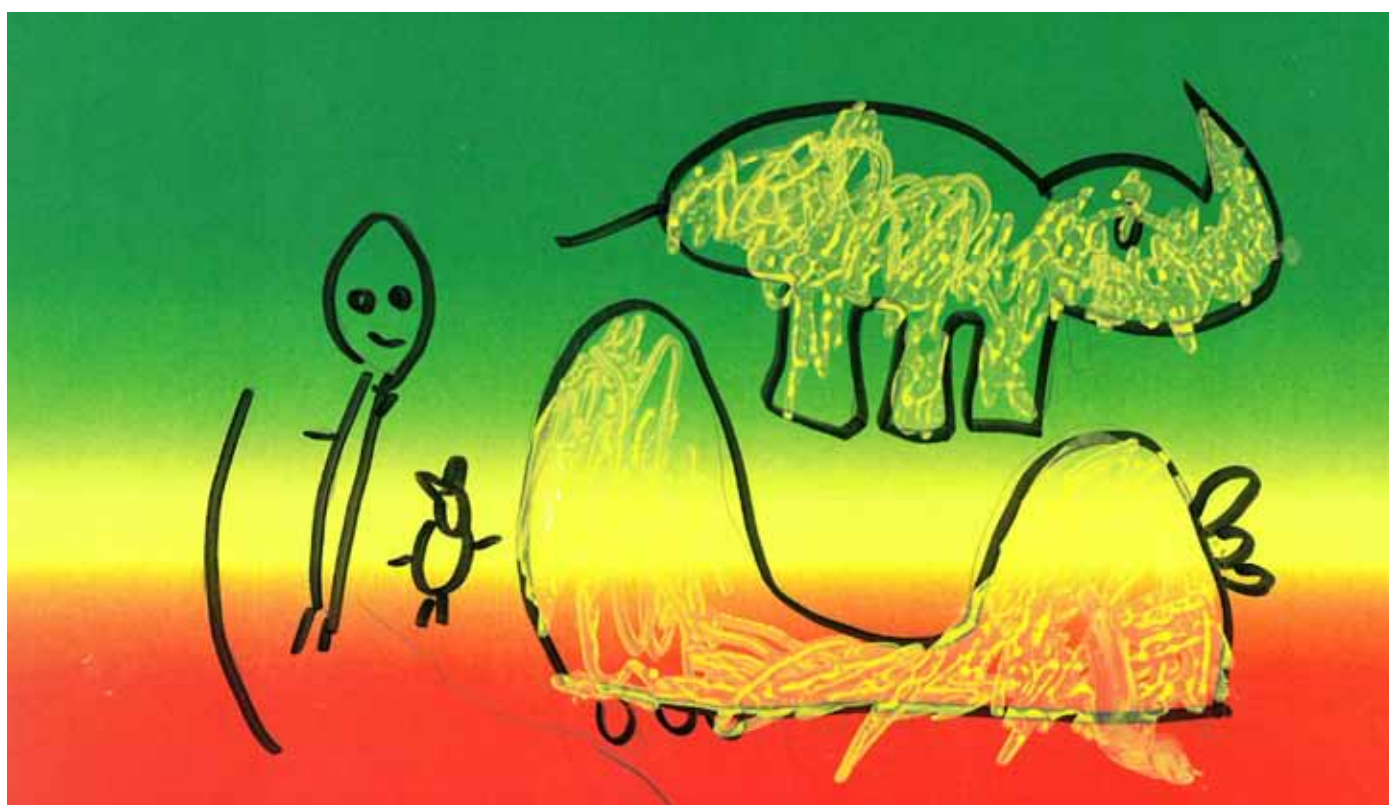
jektgruppen i Børnehuset hvor 10 drenge i alderen 4 – 5 år fik snakket om både vredesfølelser, reaktioner og venskab.

Koblingen mellem det pædagogiske og kreative var forberedt med afsæt i bl.a. fobu kurset 'Æstetiske læreprocesser – om tegneprojekter i institutionen' hvor underviser Merle Zorck, sammen med de deltagende medarbejdere fra institutionen, gennemgik teori og pædagogiske redskaber.

Når Børnehuset Rosenlund udstiller bliver det derfor ikke kun de flotte næsehornstegninger man kan se, men også tankerne bag og hvad de mandede ud i – bl.a. 7 vigtige råd til hvordan man bliver en god ven.

Vi synes det er blevet et fantastisk projektresultat og håber at de 10 drenge og deres institution kan inspirere rigtig mange!

Læs mere om jubilæumsprojektet på www.fobu.dk



Et æstetisk fællesskab - 100 års Jubilæumsudstillinger og workshops

Udstillinger og workshops	Tidspunkt		Workshops
København: Rådhushallen på Københavns Rådhus	Uge 35	24.-28. august	Mandag d. 24.- fredag d. 28. august kl 9.00 -15.00 (man-ons) kl 9.00 -13.00 (tors-fre)
Svendborg: Borgerforeningen Kulturhus Svendborg	Uge 36 og 37	1.-10. september	Tirsdag d. 1. september kl 9.00 -15.00
Aarhus: Trafikhallen på Aarhus Rådhus	Uge 38 og 39	15.-24. september	Tirsdag d. 15. september kl 9.00 -15.00



“Selveje er ikke for typen der sidder på sin flade”

- Interview med Per Wæhrens - leder i 46 år

Per Wæhrens har arbejdet hele 47 år i Vanløse Børne- og Ungdomscenter (VBUC), de 46 af dem på ledelsesplan. Han har et unikt indblik i hvordan forskellige strømninger i tiden har påvirket den samme institution, samfundsmæssigt, pædagogisk og politisk. Han har som få iagttaget kvalitet over tid, både som begreb og i praksis. Hans eget blik på kvalitet var altid baseret på værdibåren pædagogik - og rejser langt væk fra de vante rammer, ikke mindst til sit elskede Grønland.

Af Else Fergo, kommunikationsmedarbejder i fobu

Det ku' jeg bruges til

Pludselig hører fortovet på den rolige, grønne villavej op og forvandles til en knitrrende grussti. 3 minutter senere ankommer man i ren sommerhusstemning til Pers og Inges idylliske have i Rødovre. Ikke langt der fra ligger VBUC, hvor Per har arbejdet i næsten et halvt århundrede.

“Jeg har altid haft tæt kontakt til det lokale civilsamfund i mit arbejde. Ulempen er, at det kan tage evigheder at gå på indkøb, fordi jeg altid møder nogen jeg kender og det ender med en lang snak”, griner Per.

Tempo og energi har karakteriseret ham alle årene, og arbejdet har altid været hans lidenskab og hobby “Inger og jeg har været gift i 47 år, men vi har nok kun set hinanden i ca. 15”, indrømmer Per. I 70'erne varede et koloniophold ikke 5 - 8 dage, men 3 uger eller mere, så der var længere perioder, hvor han ikke var hjemme.

Det var behovet hos børnene der trak ham med ud på de lange ophold. Behovet for det nærvær og de relationer der opstår, ved at være tæt sammen over tid: “Jeg kunne bare mærke, hvor meget tryk det gav dem, og så vidste jeg, at dét ku' jeg bruges til”.

Kvaliteten ved det uforsigtige

“Der var en anden holdning til verden dengang. Ville man kravle op i et træ, så gjorde man det bare, og faldt man ned, ja så kom man på hospitalet og det var det. I dag kan man ikke bare kravle op i et træ. Først skal underlaget være



i orden og sikkerheden skal være på plads, og kommer nogen til skade, så skal et ansvar placeres. Jeg synes nogle gange man er blevet lidt for forsigtig. Før kastede man sig frygtløs ud i tingene og oplevede intense øjeblikke, som jeg tror er med til at forme os på en god måde. Måske rullede man ud på en hjemmelavet tømme-flåde af olietønder og sejlede ned ad bække uden redningsvest. Det kunne være gået helt galt, men man fik en eventyrlig tur indtil man blev kastet af, eller tømmerflåden faldt fra hinanden. I dag er vi pakket mere ind i vat, og det tror jeg på nogen måder begrænser kvaliteten af barndommen”.

Per er overbevisende. Man er tilbøjelig til at stole på, at han har kalkuleret sig frem til at ting oftest går godt, når man tør eventyret. Han har i hvert fald

kunne overbevise selv de mest hårdnakkede curlingforældre om at lade deres guldklumper tage med på talrige rejser så fjernt som Nicaragua, Kina, Cuba og Grønland. Selv er han overbevist om, at det er fordi han altid har inddraget familierne og givet dem medejerskab i rejseforberedelsen og sørget for at rammerne var i orden, gennem grundigt research.

Alligevel er der et element af risiko tilbage. Den er prisen for de spektakulære oplevelser og den udvikling et ungt menneske kan vinde ved turen. “Når vi vandrer med 25 unge i stejle Grønlandske fjelde kan man ikke bare lige ringe efter en taxa eller tage bussen. Der er nødt til at være noget disciplin, og den opstår helt naturligt. Det er gruppen der i fællesskab må hjælpe, hvis nogen træder forkert - og løber man tør for forsyninger,



så deler man med hinanden. På sådan en tur oplever man sammenhold og fællesskab på en ret utrolig måde. Og det er de gode til – børnene - hvis de får lov”.

“Når børnene kan række ud og næsten nå stjernerne på den klare himmel over indlandsisen; når de ser hvor fantastisk den er, så forstår de bedre, at en lille indsats der hjemme, i den måde de lever på, kan være med til at bevare den.”

Ind imellem har der været barske dage med vandring i råt vejr, uvejsomt terræn og trætte, grædende børn, der bare ville give op, men blev heppet frem af Per og kammeraterne. “Det har været helt vildt hårdt nogle gange, men de opdagede, at de kunne mere end de selv troede de kunne”.

Om at lære værdier fra sig

Men hvorfor overhovedet rejse ud, når man kan tage på mere sikre ture her hjemme?

“Der er nogle ting man er nødt til at se og mærke på sin egen krop for virkelig at forstå dem” forklarer Per. Han har erfaring for at man lærer mere ved mødet med virkeligheden end kun gennem tal, ord og vante omgivelser.

“Jeg synes det er vigtigt, at unge forstår deres ansvar for verden omkring dem. Derfor var vi også med i den årlige naturskaldeindsamling her i Vanløse. Men det rykkede også for alvor meget for dem at opleve at gå ned på indlandsisen i Grøn-

land og vide, at man plejede at gå op på den for ikke så længe siden.

Når børnene kan række ud og næsten nå stjernerne på den klare himmel over indlandsisen - når de ser hvor fantastisk den er - så forstår de bedre, at en lille indsats der hjemme, i den måde de lever på, kan være med til at bevare den.

På mange punkter har Pers projekter og rejser afspejlet den solidaritet vi som samfund har identitet og stolthed i, med værdier, udvikling, sammenhold og nærhed på de ofte lange ophold. “Det har været vigtigt for mig, at det gode børneliv var noget, der blev skabt for den enkelte, men det kunne kun lade sig gøre takket være fællesskabet. Der var gange, hvor nogle af børnene ikke havde økonomi til at tage med, men så stod gruppen sammen og billetterne blev lidt dyrere for os andre, så vi kunne få alle med.”

Forskellighed afspejler virkeligheden

Et andet vigtigt element for høj kvalitet i institutionen er diversitet, mener Per: “Det betyder meget med forskellighed i personalegruppen. Når børnene ser og møder mangfoldighed omkring sig, og oplever at der er plads til forskellighed, så er det det, de lærer.”

Den forskellighed skal også være til stede i bestyrelserne, understreger Per:

“Når der sidder vidt forskellige personer i ens bestyrelse afspejler det virkeligheden og de forældre der kommer ind ad døren. Det er ikke et mål at have flest højtuddannede siddende, men det er en kæmpe hjælp, hvis de har fået en fælles viden om, hvad det vil sige at sidde i en bestyrelse – uanset om de er DJØF’ere eller håndværkere. Jeg har oplevet det som et rigtig godt værktøj med vejledning og bestyrelseskurser af den slags vi fik i fobu.”

Når Per kigger tilbage på sin lange karriere kan han paradoksalt nok sige, at han har været vidt omkring, selvom han kun har været et sted:

“At have været i selveje har været det helt rigtige for mig. Jeg har haft brug for mulighederne og den ekstra luft. Selveje er ikke for typen der sidder på sin flade, og det har jeg heller aldrig gjort. Jeg har ville gøre noget, turde gøre noget og fået lov til det, af bestyrelserne. Det har været helt fænomenalt. Jeg er 71 år i dag og jeg kunne jo være stoppet som 65 årig, eller før, men det har jeg aldrig haft lyst til. Når man har det fantastisk, vil man gerne blive ved.”



Vi ses til fobu årsmøde 2016



Vi glæder os allerede til fobu årsmøde 2016. Til næste år er datoen rykket lidt i forhold til hvornår vi plejer at mødes, så:

sæt kryds i kalenderen ved d. 20. og 21. maj 2016

Man kan tilmelde sig årsmødet online på fobu.dk fra april 2016.

Årsmødet består af en selvejekonferencedag og et repræsentantskabsmøde den følgende dag, og samler bredt repræsentanter fra alle medlemsinstitutioner. Det er en tilbagevendende invitation til at få sat fokus på hvordan vi - med en bevidsthed om vores roller og funktioner i institutionerne - hver dag får det bedste frem i os selv og andre til udviklingen af det gode børne- og ungeinstitutionsliv.

I evalueringerne fra årsmødet 2015 efterlyses mere tid til networking og lidt mere luft i programmet. Der er også ønsker til oplæg med afsæt i aktuelle temæer til glæde for alle i institutionen. Disse ønsker tager vi naturligvis med til planlægningen af fobu årsmøde 2016. På gensyn!

Boganmeldelse:

'Børn og daginstitutioner i 180 år - pædagogisk tænkning, historie og praksis'

'Børn og daginstitutioner i 180 år - pædagogisk tænkning, historie og praksis' fører med lethed læseren gennem den historiske udvikling indenfor daginstitutioner og pædagogik i Danmark de sidste 180 år.

Af Ulla Engholm, pædagogisk konsulent i fobu

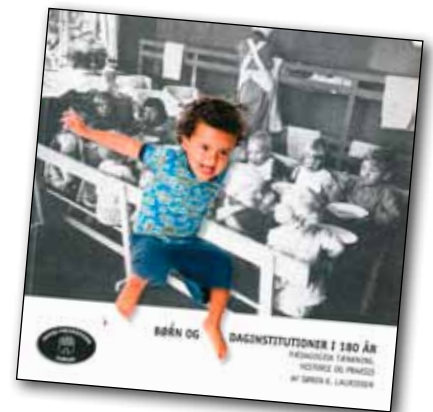
I fobu har vi budt udgivelsen særlig velkommen da vi i år fejrer 100 års jubilæum og dermed naturligt har haft fokus på historiske perspektiv.

Bogens 6 kapitler er bygget kronologisk op fra de første erklæringer om menneskerettigheder frem til nutidens inklusionspædagogik, hvor alle har lige rettigheder.

Opbygningen giver et godt overblik over bl.a. de pædagogiske tænkere og profiler gennem tiden så som Ellen Key (1848-1926), der i år 1900 udgav 'Barnets århundrede'. Bogen fik enorm betydning for udviklingen af pædagogikken og blev forløber for de mange pædagogiske retninger som også fint beskrives af Søren K. Lauridsen.

Løbende opsamlinger og fakta bokse bevarer overskueligheden på de 130 siders rejse gennem forskellige tidsperioder, samtidigt med at grundige referencer og kildeangivelser holder niveauet højt. Sproget er jordnært og let og rammer bredt sin målgruppe af alle aktører på daginstitutionsområdet og på pædagogiske uddannelsessteder, hvor institutionshistorien hidtil ikke har fyldt så meget.

'Børn og daginstitutioner i 180 år' kan læses af alle, og for de af os der har været i det pædagogiske felt siden 80'erne, skal man forberede sig på at de mange, gode arkivbilleder sender en ud på en nostalgisk tidsrejse med et smil på læben.



Fakta:

Børn og daginstitutioner i 180 år - pædagogisk tænkning, historie og praksis

Forfatter: Rektor emeritus, cand.

pæd. pæd. Søren K. Lauridsen

Forlag: Dansk Pædagogisk Forum (DPF)

Udgivelsesår: 2014

136 sider, rigt illustreret

Pris: 250 kr.